

Dies ist eine EvT-Anleitung, Hilfe das sieht anders aus!, mehr unter: efyriel.bplaced.net

Dies ist eine Anleitung der Künstlerin und Autorin Efyriel von Tierstein (kurz: EvT)

Die Anleitung ist nur für den privaten Gebrauch gedacht und EvT übernimmt keine Garantien dafür, dass eine Arbeit nach dieser Anleitung auch gelingt. Die Abbildungen sind nur zur Verwendung innerhalb dieser Anleitung, das Ausschneiden und Kopieren ist nicht gestattet. Das Urheberrecht der Kunstwerke verbleibt bei EvT und die Nutzung ist nur innerhalb dieser Anleitung erlaubt. Der Text und auch Textausschnitte dürfen nicht kopiert und anderweitig verwendet werden. Die Anleitung darf nur mit Genehmigung der Künstlerin auf anderen Seiten angeboten werden. Die Darstellung der Benutzeroberfläche, Grafiken, Schaltflächen usw. wurden über ein Abfotografieren des Bildschirms (Screenshot) erstellt und nur in der Anleitung verwendet um die Funktionen leichter erklären zu können. Die Rechte verbleiben natürlich bei DAZ 3D.

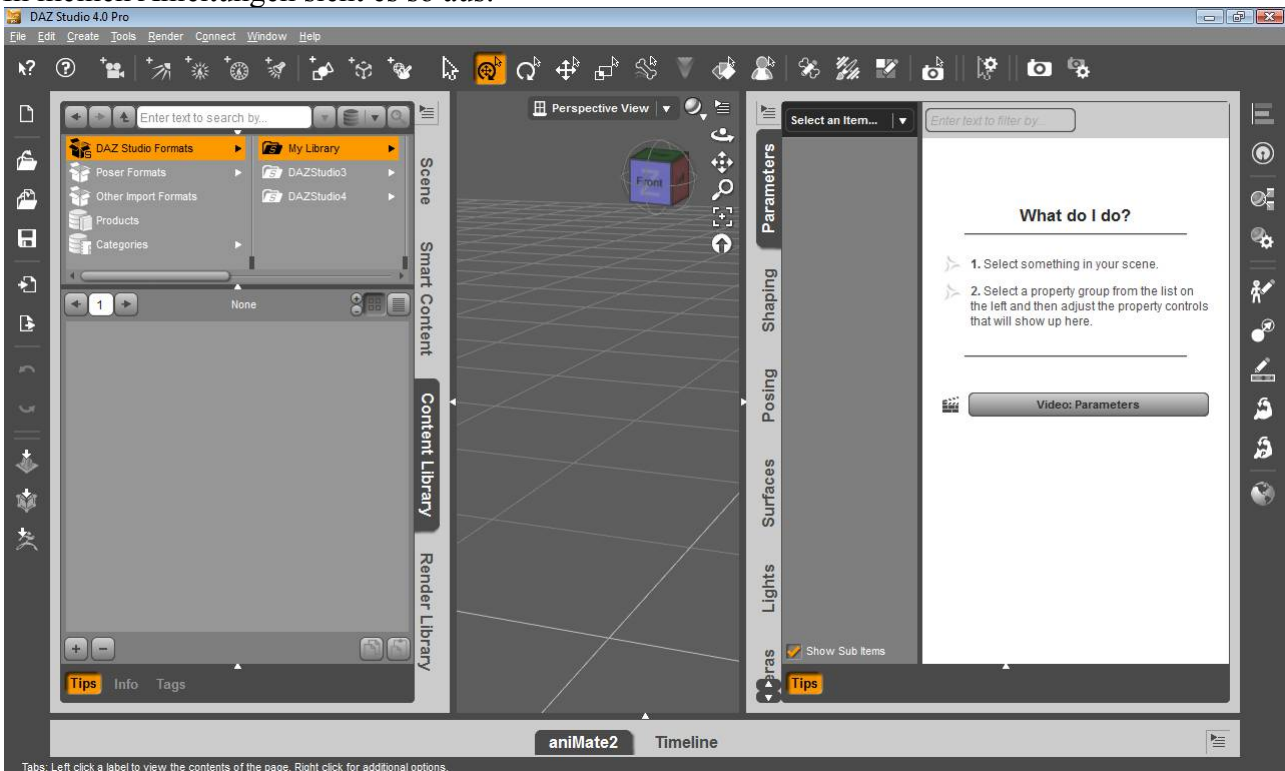
Dieser Text so wie die Urheberrechtsvermerke dürfen nicht entfernt werden!

Mehr über die Künstlerin und ihre Werke erfährst du unter: efyriel.bplaced.net

Hilfe mein DAZ-Studio sieht ja ganz anders aus!

Keine Panik, das lässt sich ändern, denn dein Studio kann sich an deine Bedürfnisse anpassen.

In meinen Anleitungen sieht es so aus:



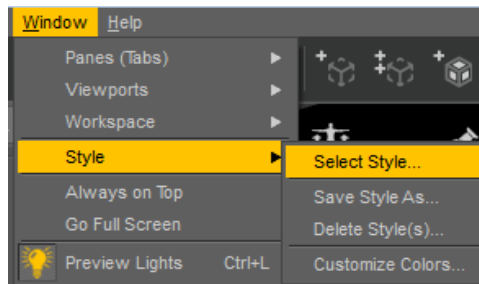
Wie komme ich zu diesem Aussehen?

(Achtung Versionsabhängig gibt es leichte Unterschiede!)

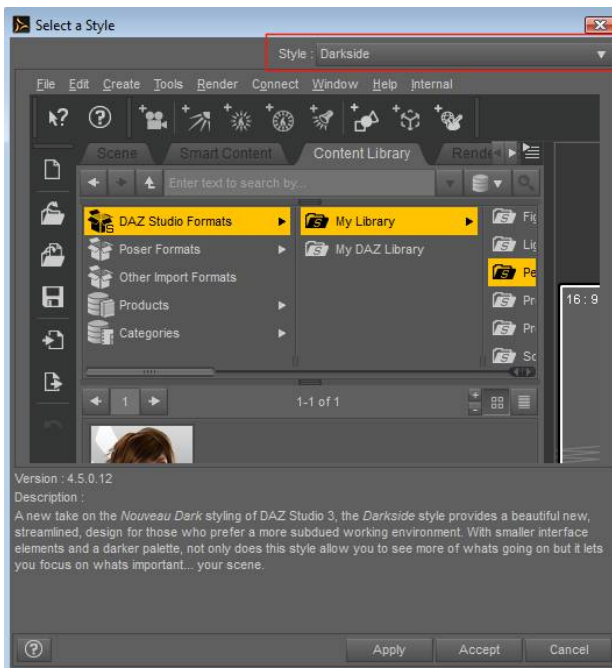
Da es natürlich leichter ist den Anleitungen zu folgen, wenn dein Studio gleich aussieht, im Folgenden die Einstellungen.

Dies ist eine EvT-Anleitung, Hilfe das sieht anders aus!, mehr unter: efyriel.bplaced.net

Klicke in der Menüleiste (oben) auf 'Window' und wähle dort 'Style' – 'Select Style...'



Es öffnet sich dieses Fenster:



Es wird dir eine Vorschau deines momentanen Style angezeigt.

Wähle nun den Style 'Darkside'

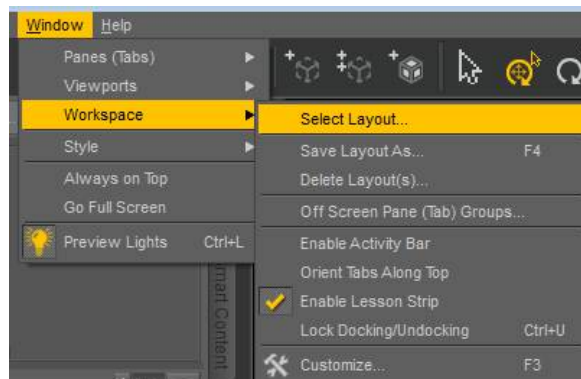
Klicke dazu einfach auf den hier rot markierten Kasten und wähle den Style aus. Bestätige das Ganze mit 'Accept'.

Du kannst hier nach belieben auch einen anderen Style auswählen, dies betrifft vor allem die Farbgebung.

Wichtiger hingegen ist der Workspace.

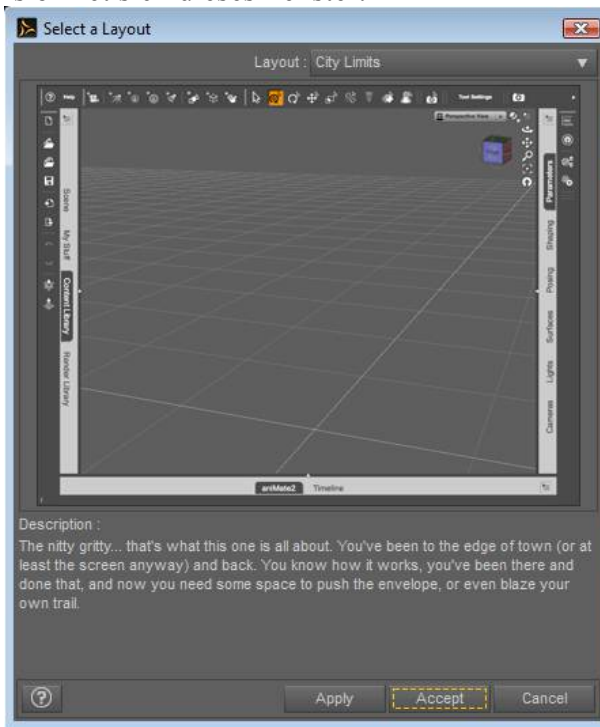
Du findest diese Einstellung ebenfalls unter 'Window'.

Wähle dort 'Workspace' und 'Select Layout...'



Dies ist eine EvT-Anleitung, Hilfe das sieht anders aus!, mehr unter: efyriel.bplaced.net

Es öffnet sich dieses Fenster:



Wähle hier auf die selbe Weise wie den Style das Layout 'City Limits'.

Bei diesem hat man alle wichtigen Werkzeuge in einer horizontalen Werkzeugleiste und je ein Fenster für Einstellungen rechts und links. Es eignet sich also hervorragend um Dinge zu zeigen, da man nicht lange in Menüs suchen muss.

Damit sollte dein Studio ungefähr so aussehen wie meines.

Die Fenster rechts und links lassen sich durch einen Klick auf die kleinen Pfeile am Rand (siehe Bildchen) öffnen und schließen.



Die Tabs der Fenster lassen sich beliebig anordnen und verschieben. Außerdem kann man auch noch einige hinzufügen, wenn man diese benötigt und andere nach belieben entfernen. Dies geht über 'Window' – 'Panels (Tabs)'.

Ich hoffe ich konnte somit helfen,

Efyriel